

US-Titel mit relativer Stärke und Potenzial zum fairen Wert

Autor: Armin Hecktor, Technischer Analyst | 16.04.2019 21:18 | Copyright BörseGo AG 2000-2019

Als Anleger liegt es nahe, dass man sich nach starken Werten umschaute. Wenn diese dann noch Potenziale bis zu ihrem fairen Wert aufweisen, umso besser.

- MetLife Inc. - WKN: 934623 - ISIN: US59156R1086 - Kurs: 46,290 \$ (NYSE)
- Citigroup Inc. - WKN: A1H92V - ISIN: US1729674242 - Kurs: 69,215 \$ (NYSE)
- General Motors Co. - WKN: A1C9CM - ISIN: US37045V1008 - Kurs: 39,805 \$ (NYSE)
- Morgan Stanley - WKN: 885836 - ISIN: US6174464486 - Kurs: 47,030 \$ (NYSE)
- Bank of America Corp. - WKN: 858388 - ISIN: US0605051046 - Kurs: 29,940 \$ (NYSE)
- AT & T Inc. - WKN: A0HL9Z - ISIN: US00206R1023 - Kurs: 32,163 \$ (NYSE)
- JPMorgan Chase & Co. - WKN: 850628 - ISIN: US46625H1005 - Kurs: 111,280 \$ (NYSE)

Es ist immer wieder ratsam den Screener auf Guidants anzuwerfen. Den Markt in regelmäßigen Abständen nach Möglichkeiten zu scannen sollte zur Routine eines jeden Anlegers und auch Traders gehören. Besonders in kniffligen Marktphasen kann das hilfreich sein. In diesem Artikel wurde in den US-Indizes nach Werten mit relativer Stärke nach Levy gesucht. Außerdem wurde geschaut, wie viel Potenzial diese bis zu ihrem fairen Wert nach Graham haben.

Was der Screener auswirft ist durchaus interessant. 13 von 17 Werten befinden sich im Finanzsektor! Das lässt unterschiedliche Interpretationen zu, auch hinsichtlich der Zinspolitik der Notenbanken. Unter der Auswahl befinden sich auch namhafte Titel wie MetLife, Citigroup, GM, Morgan Stanley usw. In der nachfolgenden Abbildung können Sie sich selbst ein Bild darüber machen.

Name	Branche	ΔFairValGr(2018)	ΔFairValGr(2019)	RSL(12)	RSL(27)	RSL(52)	Marktkapita...
Unum Group	Finanzsektor	15,93%	79,44%	✓ 1,032	✓ 1,066	✓ 1,014	7,10 Mrd.
MetLife Inc.	Finanzsektor	67,22%	78,77%	✓ 1,018	✓ 1,042	✓ 1,013	39,22 Mrd.
Lincoln National Corp.	Finanzsektor	46,47%	64,76%	✓ 1,051	✓ 1,081	✓ 1,022	11,91 Mrd.
Citigroup Inc.	Finanzsektor	51,69%	63,61%	✓ 1,051	✓ 1,083	✓ 1,024	143,40 Mrd.
Prudential Financial Inc.	Finanzsektor	52,51%	60,13%	✓ 1,065	✓ 1,102	✓ 1,062	37,46 Mrd.
General Motors Co.	Kraftfahrzeugindu	41,47%	56,29%	✓ 1,024	✓ 1,075	✓ 1,064	49,71 Mrd.
Morgan Stanley	Finanzsektor	36,86%	39,36%	✓ 1,073	✓ 1,076	✓ 1,000	70,12 Mrd.
Hartford Fin SvcsGrp Inc.,The	Finanzsektor	35,78%	37,93%	✓ 1,034	✓ 1,092	✓ 1,037	16,37 Mrd.
Bank of America Corp.	Finanzsektor	26,02%	34,39%	✓ 1,035	✓ 1,077	✓ 1,036	256,00 Mrd.
AT & T Inc.	Telekommunikati	10,29%	26,32%	✓ 1,034	✓ 1,047	✓ 1,016	207,38 Mrd.
Synchrony Financial	Finanzsektor	6,46%	15,04%	✓ 1,034	✓ 1,146	✓ 1,076	20,31 Mrd.
Principal Financial Group Inc.	Finanzsektor	11,05%	14,69%	✓ 1,057	✓ 1,108	✓ 1,032	13,66 Mrd.
Lennar Corp.	Bauindustrie	10,04%	12,01%	✓ 1,048	✓ 1,135	✓ 1,060	13,02 Mrd.
JPMorgan Chase & Co.	Finanzsektor	4,00%	11,28%	✓ 1,049	✓ 1,053	✓ 1,020	320,05 Mrd.
Bk of New York MellonCorp.,The	Finanzsektor	4,28%	8,81%	✓ 1,009	✓ 1,049	✓ 1,014	45,29 Mrd.
Allstate Corp., The	Finanzsektor	0,43%	7,76%	✓ 1,022	✓ 1,069	✓ 1,035	28,74 Mrd.
Pulte Group Inc.	Bauindustrie	9,90%	5,67%	✓ 1,064	✓ 1,112	✓ 1,070	7,29 Mrd.

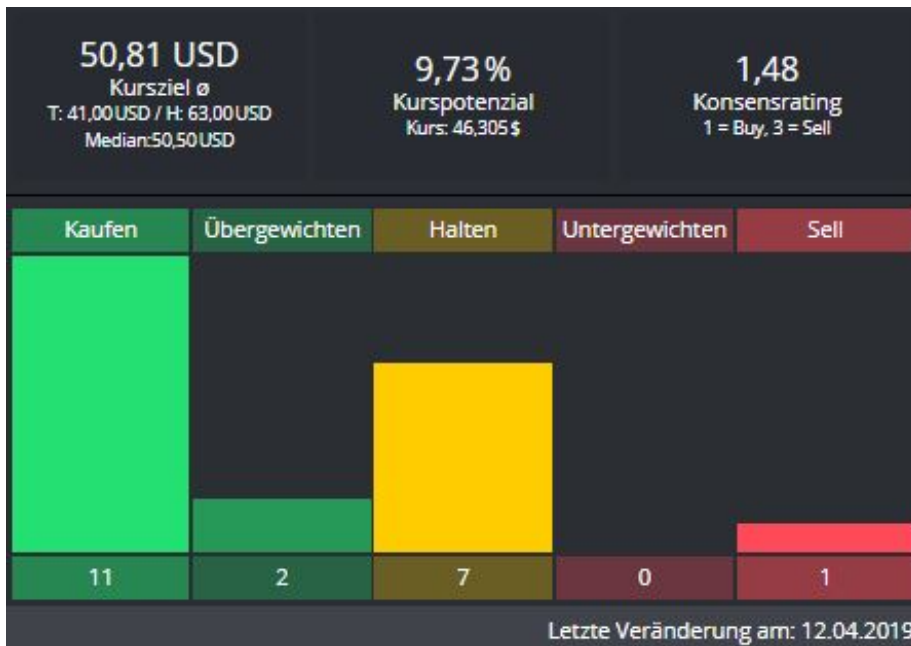
Auf meinem Guidants-Desktop setze ich konkrete Handelsideen in einem [20.000 EUR Echtgelddepot](#) um!
[Folgen Sie mir und traden Sie mit!](#)

MetLife

- Abstand zum fairen Wert (2019): 78,77 %
- RSL (12): 1,018
- RSL (27): 1,042
- RSL (52): 1,013



11 von 21 Analysten sehen die Aktie von MetLife als Kauf. Das höchst genannte Kursziel liegt bei 63 USD, also ca. 36 % über dem aktuellen Kurs. Im Durchschnitt sehen die Analysten das Papier bei 50,81 USD, was einem durchschnittlichen Kurspotenzial von 9,73 % entspricht (Ausgangskurs: 46,30 USD). Eine deutliche Abweichung zu den 79,44 % bis zum fairen Wert nach Graham.



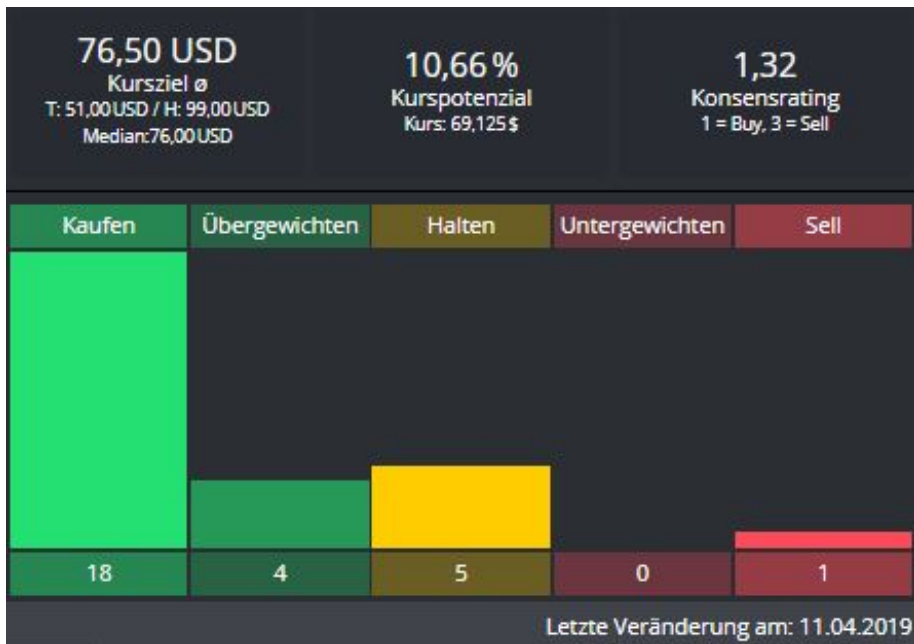
Citigroup

- Abstand zum fairen Wert (2019): 63,61 %
- RSL (12): 1,051
- RSL (27): 1,083
- RSL (52): 1,024



Citigroup Inc.

18 von 28 Analysten sehen die Aktie von Citigroup als Kauf. Das höchst genannte Kursziel liegt bei 99 USD, also ca. 43 % über dem aktuellen Kurs. Im Durchschnitt sehen die Analysten das Papier bei 76,50 USD, was einem durchschnittlichen Kurspotenzial von 10,66 % entspricht (Ausgangskurs: 69,12 USD). Auch hier weicht das durchschnittlich eingeräumte Potenzial seitens der Analysten deutlich vom Potenzial bis zum fairen Wert nach Graham ab (63,61 %).



General Motors

- Abstand zum fairen Wert (2019): 56,29 %
- RSL (12): 1,024
- RSL (27): 1,075
- RSL (52): 1,064

General Motors Co. (NYSE, last) O: 39,560 H: 39,910 L: 39,463 C: 39,775

EMA(50) 38,274

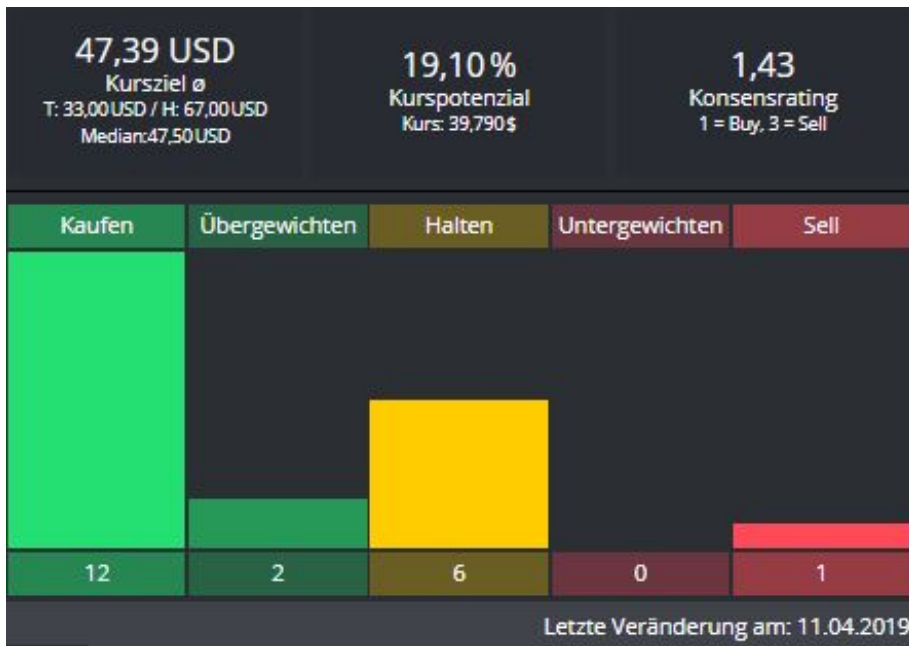
EMA(200) 37,418

18.10.2018 - 16.04.2019 (EDT, 6 Monate, 1 Tag)



General Motors Co.

12 von 21 Analysten sehen die Aktie von GM als Kauf. Das höchst genannte Kursziel liegt bei 67 USD, also ca. 68 % über dem aktuellen Kurs. Im Durchschnitt sehen die Analysten das Papier bei 47,39 USD, was einem durchschnittlichen Kurspotenzial von 19,10 % entspricht (Ausgangskurs: 39,79 USD). Der Abstand zum fairen Wert beträgt allerdings 56,29 %.

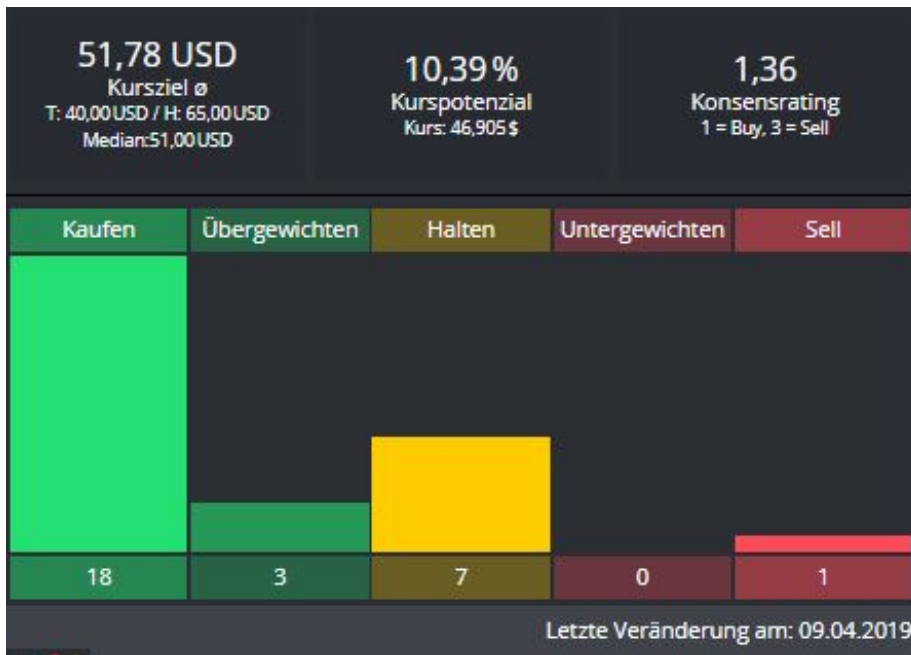


Morgan Stanley

- Abstand zum fairen Wert (2019): 39,36 %
- RSL (12): 1,073
- RSL (27): 1,076
- RSL (52): 1,000



18 von 29 Analysten sehen die Aktie von Morgan Stanley als Kauf. Das höchst genannte Kursziel liegt bei 65 USD, also ca. 39 % über dem aktuellen Kurs. Im Durchschnitt sehen die Analysten das Papier bei 51,78 USD, was einem durchschnittlichen Kurspotenzial von 10,39 % entspricht (Ausgangskurs: 46,90 USD). Eine klare Abweichung zu den 39,36 % bis zum fairen Wert nach Graham.

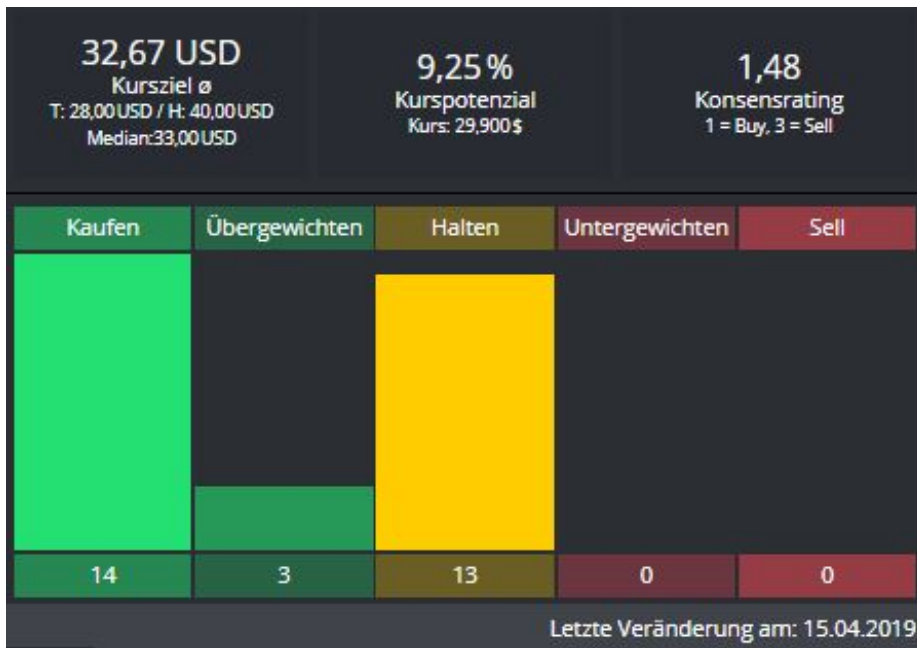


Bank of America

- Abstand zum fairen Wert (2019): 34,39 %
- RSL (12): 1,035
- RSL (27): 1,077
- RSL (52): 1,036



14 von 30 Analysten sehen die Aktie von BofA als Kauf. Das höchst genannte Kursziel liegt bei 40 USD, also ca. 34 % über dem aktuellen Kurs und damit deckungsgleich mit dem Abstand zum fairen Wert von 34,39 %. Im Durchschnitt sehen die Analysten das Papier allerdings nur bei 32,67 USD, was einem durchschnittlichen Kurspotenzial von 9,25 % entspricht (Ausgangskurs: 29,90 USD).

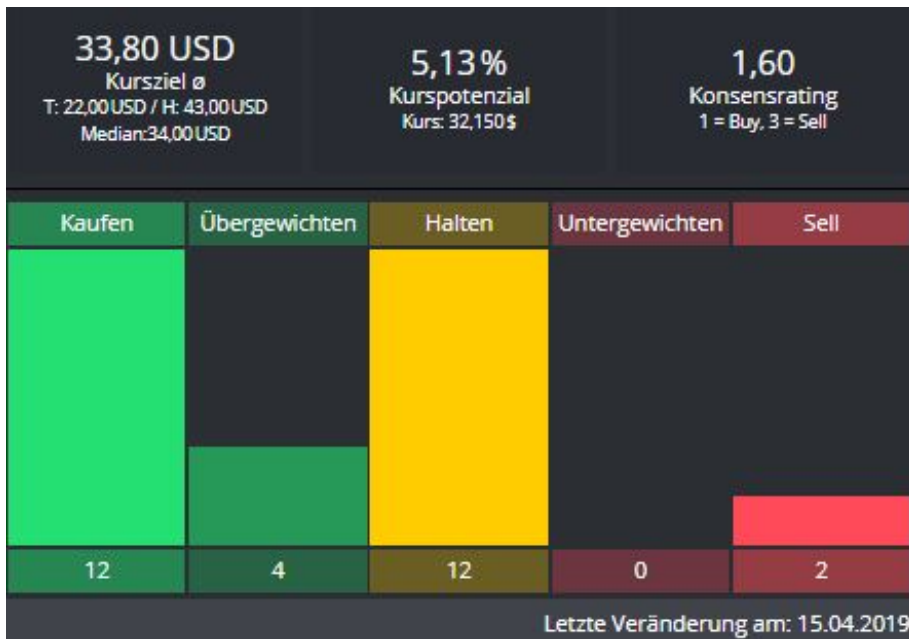


AT & T

- Abstand zum fairen Wert (2019): 26,32 %
- RSL (12): 1,034
- RSL (27): 1,047
- RSL (52): 1,016



12 von 30 Analysten sehen die Aktie von AT & T als Kauf. Das höchst genannte Kursziel liegt bei 43 USD, also ca. 34 % über dem aktuellen Kurs. Im Durchschnitt sehen die Analysten das Papier bei 33,80 USD, was einem durchschnittlichen Kurspotenzial von 5,13 % entspricht (Ausgangskurs: 32,15 USD). Der Abstand zum fairen Wert beträgt allerdings 26,32 %.

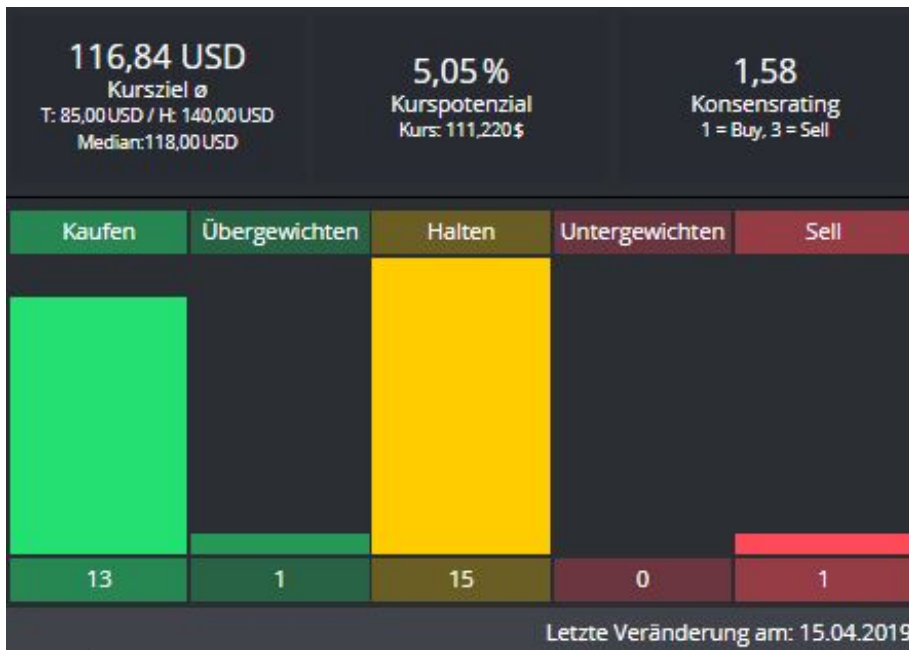


JPMorgan

- Abstand zum fairen Wert (2019): 11,28 %
- RSL (12): 1,049
- RSL (27): 1,053
- RSL (52): 1,020



13 von 30 Analysten sehen die Aktie von JPM als Kauf. Das höchst genannte Kursziel liegt bei 140 USD, also ca. 26 % über dem aktuellen Kurs. Im Durchschnitt sehen die Analysten das Papier bei 116,84 USD, was einem durchschnittlichen Kurspotenzial von 5,05 % entspricht (Ausgangskurs: 111,22 USD). Der Abstand zum fairen Wert von 11,28 % ist damit "nur" doppelt so groß.



Im Artikel besprochene Instrumente

Instrument	Börsenplatz	Zeit	akt. Kurs	abs	%	Hoch	Tief
MetLife Inc.	NYSE	16.10.2019 21:59:59	45,96	-0,23	-0,50	46,63	45,89
Citigroup Inc.	NYSE	16.10.2019 22:04:28	69,50	-1,72	-2,42	71,46	69,42
General Motors Co.	NYSE	16.10.2019 22:00:00	36,65	0,39	1,08	37,22	36,45
Morgan Stanley	NYSE	16.10.2019 22:02:53	42,79	0,26	0,61	43,15	42,45
Bank of America Corp...	NYSE	16.10.2019 22:01:49	30,17	0,43	1,45	30,72	30,15
AT & T Inc.	NYSE	16.10.2019 22:02:35	37,79	-0,11	-0,29	38,00	37,70
JPMorgan Chase & Co.	NYSE	16.10.2019 22:00:14	119,68	-0,28	-0,23	120,62	119,38

Stand: 17.10.2019 05:43:20

Das Dokument mit Abbildungen ist urheberrechtlich geschützt. Die dadurch begründeten Rechte, insbesondere des Nachdrucks, der Speicherung in Datenverarbeitungsanlagen sowie das Darstellen auf einer Website liegen, auch nur bei auszugsweiser Verwertung, bei der BörseGo AG. Alle Rechte vorbehalten.

www.boerse-go.ag © BörseGo AG

Aktiengesellschaft mit Sitz in München – Registergericht: Amtsgericht München – Register-Nr: HRB 169607 – Vorstand: Robert Abend, Christian Ehmgig, Johannes Pfeuffer, Thomas Waibel – Aufsichtsratsvorsitzende: Dipl.-Kff. Jutta Hofbauer – Umsatzsteueridentifikationsnummer gemäß § 27a UStG: DE207240211

München, 2019

